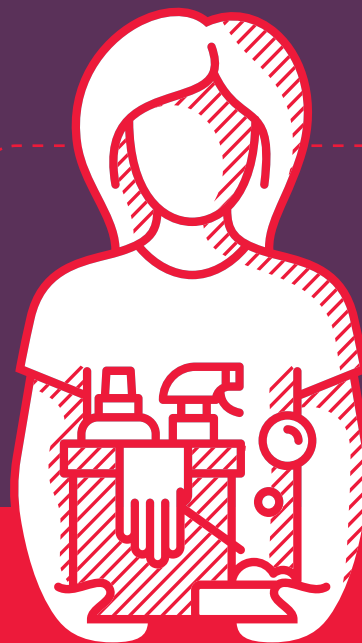


***Polecamy jak
najwcześniej
zasięgnąć informacji
o swoich prawach
i skontaktować się
z nami! Konsultacje
w naszej poradni są
bezpłatne i poufne.***



Kontakt ○

Faire Mobilität in Thüringen

Schillerstraße 44

99096 Erfurt

Biuro: 0361 217 27-12

Mobilny: 0175 880 49 98

izabela.galus@dgb-bwt.de

Mobilny: 0176 576 647 09

klaudia.schoelzel@dgb-bwt.de

Mobilny: 0175 880 49 98

**Czy pracują
Państwo w branży
sprzątającej w
Niemczech?**

Die Anlauf- und Beratungsstelle „Faire Mobilität für Thüringen“ ist ein Projekt des DGB-Bildungswerk Thüringen e.V. und wird mit Mitteln des Freistaats Thüringen finanziert.

**Wsparcie w zakresie prawa pracy
dla obywateli Unii Europejskiej
pracujących w Turynгии**

W branży sprzątającej obowiązuje określona płaca minimalna na godzinę.

Pracownik zajmujący się czyszczeniem wewnątrz otrzymuje w 1. grupie płacowej wynagrodzenie minimalne w wysokości **13,50 Euro na godzinę**. Stawka ta obowiązuje od 01.01.2024.

Osoby czyszczące elewacje budynków oraz myjące okna zarabiają aktualnie w 6. grupie płacowej **16,70 Euro na godzinę**. Stawka ta obowiązuje od 01.01.2024.

○ Dodatki do przepracowanych godzin pracy

/ Jeśli pracownik w danym dniu przepracował więcej niż 8 godzin, otrzyma 25% dodatkowego wynagrodzenia za każdą godzinę nadgodzin. W przypadku pracy w szczególnych warunkach, przykładowo w tramwaju, w przemyśle lub w temperaturze powyżej 40 stopni Celsjusza lub poniżej 6 stopni Celsjusza pracownikowi również należą się dodatki.

○ Czas dojazdu pomiędzy obiektami

/ Czas dojazdu to droga z jednego obiektu, w którym świadczy się usługi sprzątkowania do następnego obiektu. Czas przejazdu między tymi obiektami jest płatny tylko wtedy, gdy przerwa między sprzątkowaniem w poszczególnych obiektach nie jest dłuższa niż 3 godziny. Wynagrodzeniu podlega tylko ten czas, który potrzebny jest do pokonania bezpośredniej odległości pomiędzy obiektami.

Przykład: Sprzątkowanie w obiekcie A zostało ukończone o godzinie 9:00. Pracownik jedzie bezpośrednio z obiektu A do obiektu B, gdzie dociera o godzinie 9:30. Czas potrzebny na bezpośredni przejazd z obiektu A do obiektu B wynosi 0,5 godziny. Jest to czas pracy, za który pracodawca zobowiązany jest do zapłaty pracownikowi wynagrodzenia.

Jeśli pracownik musi lub chce zrobić przerwę w domu, czas potrzebny na pokonanie odległości od obiektu A do własnego mieszkania nie jest wynagradzany jako czas pracy.

Przykład: O godzinie 9:00 pracownik kończy sprzątkowanie obiektu A. Po zakończeniu sprzątkowania pracownik jedzie do domu. Droga do domu nie jest opłacana jako czas pracy. O godzinie 11:00 pracownik jedzie do obiektu B. Wynagrodzony jako czas pracy zostanie jedynie czas bezpośredniego przejazdu z obiektu A do obiektu B.

Jeżeli przerwa między sprzątkowaniem w dwóch obiektach jest dłuższa niż 3 godziny, pracodawca nie płaci za czas bezpośredniego przejazdu między tymi obiektami.

Przykład: Sprzątkowanie obiektu A zostało ukończone o godzinie 9:30. Sprzątkowanie obiektu B można rozpocząć jednak dopiero o godzinie 14:00. Bezpośrednia droga z obiektu A do obiektu B nie zostanie wynagrodzona jako czas pracy.

○ Okres wypowiedzenia

/ Chcą Państwo zacząć pracę w innej firmie? Pracownika obowiązuje zawsze dwutygodniowy okres wypowiedzenia, nawet jeśli pracuje w firmie od dłuższego czasu. Pracodawca natomiast musi przestrzegać następujących terminów wypowiedzenia:

- jeśli pracownik przepracował 5 lat, można go zwolnić z końcem miesiąca z zachowaniem miesięcznego okresu wypowiedzenia np: wypowiedzenie umowy z dniem 28.02 oznacza okres wypowiedzenia do 31.03
- jeśli pracownik pracuje w firmie od niedawna (pierwsze dwa tygodnie), to okres wypowiedzenia wynosi 1 dzień roboczy.